

Machbarkeitsstudie

**Brückenbauwerk in Kreuzberg über den Sahrbach (Akl-0295a)
(Gewässer III. Ordnung) in der Ortsgemeinde Altenahr-Kreuzberg**



Antragsteller:

Verbandsgemeindeverwaltung Altenahr

Roßberg 143

53505 Altenahr



Planer:



Inhaltsverzeichnis

1	Ausgangslage.....	3
2	Betrachtete Varianten	3
3	Vorplanung und Wirtschaftlichkeit.....	4
4	Vorstellung in den Ratsgremien	5
5	Grundstücksfragen beim Neubau.....	5



Erläuterungsbericht

1 Ausgangslage

Die bestehende Brücke über den Sahrbach weist erhebliche Schäden auf, die sowohl auf das fortgeschrittene Alter des Bauwerks als auch auf äußere Einwirkungen im Zuge des Hochwasserereignisses im Altenahr im Juli 2021 zurückzuführen sind. Die damaligen Starkregenfälle und die daraus resultierenden erhöhten Wassermengen im Sahrbach haben zu einer deutlichen zusätzlichen Belastung der Brückenkonstruktion geführt. Infolge dieser Ereignisse ist die Funktionstüchtigkeit der Brücke eingeschränkt und der Zustand nicht mehr dauerhaft tragfähig.

Zur objektiven Bewertung der Situation wurde eine örtliche Vermessung mit anschließender Auswertung durchgeführt. Die gewonnenen Geodaten bildeten die Grundlage für die weitere Planung.

2 Betrachtete Varianten

Im Rahmen der planerischen Untersuchung wurden zwei zentrale Lösungsansätze identifiziert und näher betrachtet:

- **Variante 1: Sanierung der bestehenden Brücke**
Bei dieser Variante soll die vorhandene Brückenkonstruktion ertüchtigt und instandgesetzt werden. Die Maßnahme würde die bestehende Tragstruktur weitgehend erhalten, konzentriert sich jedoch auf die Beseitigung der erkannten Schäden sowie die Wiederherstellung der Verkehrssicherheit. Eine Verbesserung der hydraulischen Situation des Sahrbaeches, im Brückenbereich ist mit dieser Variante jedoch nicht verbunden.



- **Variante 2: Neubau der Brücke mit optimiertem Durchflussquerschnitt**

Diese Variante sieht einen vollständigen Rückbau des Bestandsbauwerks und einen Ersatzneubau mit angepasstem Querschnitt vor. Ziel ist es, nicht nur ein modernes, den heutigen technischen Anforderungen entsprechendes Bauwerk zu errichten, sondern auch die hydraulische Leistungsfähigkeit des Sahrbaches zu erhöhen – insbesondere im Hinblick auf zukünftige Hochwasserereignisse. Der optimierte Querschnitt soll den Abfluss verbessern und die Umgebung besser vor Überflutung schützen.

3 Vorplanung und Wirtschaftlichkeit

Das Ingenieurbüro Reihnsner hat bereits eine technische Vorplanung für einen Brückenneubau mit optimierter Durchflussführung erstellt. Aufbauend darauf wurden erste Kostenschätzungen sowohl für die Sanierung als auch für den Neubau erarbeitet.

Auf Basis der bisherigen wirtschaftlichen und technischen Betrachtungen wird der Neubau der Brücke empfohlen, da er nicht nur eine zukunftssichere bauliche Lösung darstellt, sondern auch die Möglichkeit bietet, die hydraulischen Verhältnisse im Bereich des Sahrbaches nachhaltig zu verbessern. Eine Sanierung wäre zwar kurzfristig kostengünstiger, bietet jedoch weder eine strukturelle noch eine funktionale Verbesserung und gilt daher als deutlich weniger nachhaltig.



4 Vorstellung in den Ratsgremien

Die bisherigen Planungen und Varianten wurden dem Gemeinderat am 16.06.2025 sowie dem Verbandsgemeinderat am 30.06.2025 vorgestellt. In beiden Gremien wurden die Planungen durch Frau Hupperich erläutert und diskutiert.

Eine abschließende Entscheidung über die weitere Vorgehensweise wurde dabei bewusst noch nicht getroffen, da die genannten Grundlagen – insbesondere die Kostenschätzungen – zum Entscheidungszeitpunkt noch nicht vollständig vorlagen. Die endgültige Variantenfestlegung soll nach Vorliegen dieser Unterlagen erfolgen.

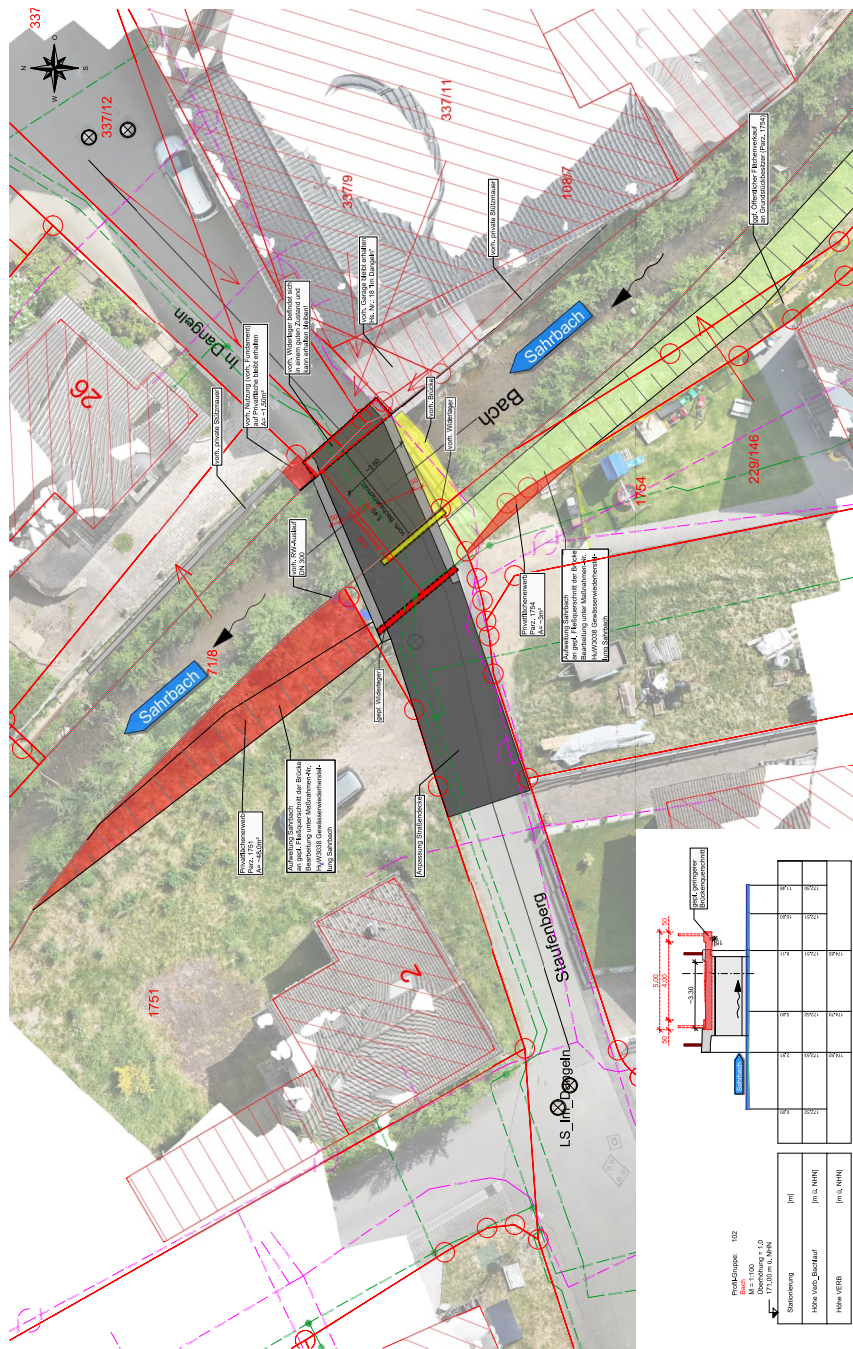
5 Grundstücksfragen beim Neubau

Im Falle der Umsetzung der Neubauvariante ist der Ankauf angrenzender Grundstücksflächen erforderlich. Die Brücke würde – insbesondere bei einer Verbreiterung oder hydraulischen Optimierung – in den Randbereich privater Grundstücke eingreifen. Eine Abstimmung mit den betroffenen Eigentümerinnen und Eigentümern ist somit frühzeitig anzustreben, um das Verfahren nicht zu verzögern. Die konkreten Flächenbedarfe ergeben sich vorläufig aus der Machbarkeitsstudie und müssen im weiteren Planungsprozess detailliert ausgearbeitet werden.

im August 2025

Position	Stichwort Kostenstelle	Bezeichnung	Menge KS-Menge	Einheit	Betrag	Dok-Betrag
01	Altenahr-Kreuzberg Brücke Im Dangeln Neubau					
01.01	Neubau					
01.01.0001	Verkehrssicherungsmaßnahmen, Vollsperrung		1	psch		
	391	Baustelleneinrichtung	1		5.159,66	5.159,66
01.01.0002	Abriss vorh. Brücke		1	psch		
	212	Abbruchmaßnahmen	1		25.000,00	25.000,00
01.01.0003	Gewässerbett		1	psch		
	320	Gründung	1		15.000,00	15.000,00
01.01.0004	Böschungsbereich		1	psch		
	320	Gründung	1		15.000,00	15.000,00
01.01.0005	Neubau Brücke		1	psch		
	536	Brücken, Stege	1		130.000,00	130.000,00
01.01.0006	Stahlgeländer einbauen		20	m		
	359	Decken, sonstiges	20		24.000,00	24.000,00
01.01.0007	Anpassung Straße		1	psch		
	522	Straßen	1		15.000,00	15.000,00
01.01.0008	Planungs- und Insgemeinkosten		1	psch		
	734	Planung der Ingenieurbauwerke und Verkehrsanlagen	1		70.000,00	70.000,00

Position	Stichwort Kostenstelle	Bezeichnung	Menge KS-Menge	Einheit	Betrag	Dok-Betrag
01	Altenahr-Kreuzberg Brücke Im Dangeln Sanierung					
01.01	Sanierung					
01.01.0001	Verkehrssicherungsmaßnahmen, Vollsperrung		1	psch		
	391	Baustelleneinrichtung	1		5.159,66	5.159,66
01.01.0002	Stahlgeländer einbauen		15	m		
	359	Decken, sonstiges	15		18.000,00	18.000,00
01.01.0003	Betonsanierung		1	psch		
	312	Baugrubenumschließung	1		70.000,00	70.000,00
01.01.0004	Gewässerbett		1	psch		
	320	Gründung	1		15.000,00	15.000,00
01.01.0005	Böschungsbereich		1	psch		
	320	Gründung	1		15.000,00	15.000,00
01.01.0006	Kolkschutz Wiederherstellen		1	psch		
	320	Gründung	1		25.000,00	25.000,00
01.01.0007	Anpassung Straße		1	psch		
	522	Straßen	1		15.000,00	15.000,00
01.01.0008	Planungs- und Insgemeinkosten		1	psch		
	734	Planung der Ingenieurbauwerke und Verkehrsanlagen	1		48.000,00	48.000,00



legende:

- vorh. Brücke über den Sahrbach
- vorh. Westnetzleitung (Strom)
- vorh. Telekabelleitung
- gepl. Neubau Brücke über den Sahrbach

VORABZUG

nr.	GEGENTAND DER ÄNDERUNG:	DATUM	BEARBEITET	GEPRÜFT:
d				
c				
b				
a				

Vorentwurf
BAUFORMEN:
Allenahr-Kreuzberg,
0295a Planung der Brücke "In Dangeln"
(Brücke über den Sahrbach)

Lageplan,
Längsschnitt Straße Staufenberg/ Brücke/ Im Dangeln
Längsschnitt Sahrbach im Brückenbereich

Ortsgemeinde Altenahr
Verbandsgemeindeverwaltung Altenahr
Roßberg 143 (Hotel am Roßberg)

[illegible]